

★ #1 VÆSKE I LIVMODEREN ★

De fleste hopper er i stand til at tømme livmoderen for indhold efter insemination, så der er et rent miljø og en normal slimhinde, når fosteret vandrer ned i livmoderen dag 5. Nogle hopper har dog svært ved denne selvrensning, så der i stedet ophobes væske i livmoderen. Årsagerne til væske i livmoderen kan være:

1. nedsatte sammentrækninger i livmoderens muskulatur
2. utilstrækkelig lymfedrænage
3. stor og tung livmoder hos gamle avlshopper
4. stram eller lukket livmoderhals hos gamle maiden hopper

SÅ HVAD GØR VI? 🤔

Dagen efter insemination tjekkes hoppen for væske i livmoderen, og hyppige behandlinger med oxytocin samt motion vil få livmoderens muskler til at trække sig sammen, så indholdet tømmes ud. Hvis der er udviklet unormalt ødem i livmoderslimhinden, som er tegn på dårlig lymfedrænage, behandles med kortison. Er passagen i livmoderhalsen for trang, kan den åbnes med medicinsk behandling lokalt i livmoderhalsen



★ #2 LIVMODERBETÆNDELSE ★

Infektioner i livmoderen er ret hyppige og behandlingskrævende. Infektionerne skyldes oftest bakterier, som får adgang til livmoderen via skeden, hvor hoppens anatomiske forhold omkring kønsåbningen kan have betydning. Hos især ældre avlshopper kan kønsåbningen nemlig have en udformning, som tillader, at der suges luft og gødning ind i skeden 😬

Der findes imidlertid også infektioner i livmoderen, som både er svære at finde og behandle. Det skyldes, at nogle bakterier går i dvale i bunden af livmoderslimhindens kirtler. Så kan de ikke findes på en normal tamponprøve, og deres dvaletilstand gør dem ufølsomme overfor antibiotikabehandling 🙄

SÅ HVAD GØR VI? 🤔

Infektioner konstateres ved en tampon- eller skylleprøve fra livmoderen, hvor bakterier og svampe findes ved dyrkning på blodagarplader i vores laboratorie. Ud fra resistensundersøgelse vælger vi det mest egnede antibiotikum til behandling af livmoderinfektionen 🧪🧪

Hvis der er mistanke om bakterier i dvale i livmoderslimhinden, kan medicinsk behandling aktivere bakterierne, så infektionen kan behandles. Undersøgelser har vist, at 6 ud af 7 problemhopper har infektioner i dvale i gennemsnitlig 1,1 cyklus 🧠

Hopper med en udfordrende kønsåbning får den øverste del af skedeåbningen syet sammen (Caslick's operation), så der ikke kan suges luft og andet ind i skeden 🧵🧵

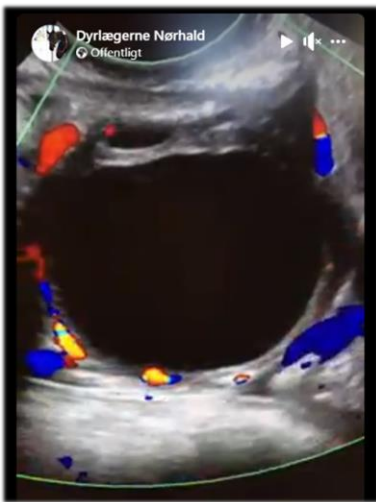
★ #3 ANOVULATORISKE FOLLIKLER ★

Æggestokkene indeholder et utal af follikler, hvor én eller flere i hver brunst vokser i størrelse frem til ægløsningen, hvor ægcellen i folliklen passerer over i æggelederen. En gang i mellem sker denne ægløsning ikke, og så står man med en anovulatorisk follikel - af nogle kaldet et "DØDT ÆG" 🧠👤

Anovulatoriske follikler opdages ved ultralydsscanning af æggestokkene, hvor man allerede inden det forventede ægløsningstidspunkt kan måle nedsat blodgennemstrømning i folliklen ved Dopplerscanning 🧐

SÅ HVAD GØR VI? 🤔

Uden ægløsning sker der ingen befrugtning, så chancerne for drægtighed er altid 0%. Uden behandling vil de anovulatoriske follikler nogle gange blive hængende og forlænge perioden til den næste brunst. Med en ny behandlingsform kan man med hormonbehandling tilbagedanne den anovulatoriske follikel, så en ny brunst indtræder kort efter 🩺👩



★ #4 TIDLIGT FOSTERTAB ★

Op mod 20% af alle hopper taber fosteret de første 5 uger efter befrugtning. I nogle tilfælde sker det, fordi der er fejl i fosteret, mens det andre gange skyldes fejl ved hoppen. Man kender ikke alle årsagerne til tidlige fostertab, men for hoppers vedkommende kan det skyldes en kronisk livmoderbetændelse eller utilstrækkelig hormonproduktion i det gule legeme 🗣️

Efter ægløsning dannes et gult legeme i hoppers æggestok, som producerer progesteron. Progesteron er nødvendig for at opretholde en drægtighed, og det er denne hormonproduktion, som hos nogle hopper er utilstrækkelig 🧑

SÅ HVAD GØR VI? 🤔

Hos hopper med mistanke om tidligt fostertab igangsætter man hormonbehandling kort efter inseminering og udtager blodprøver i den første del af drægtigheden, så man kan følge det gule legemes evne til at danne progesteron. Som alternativ kan man give hoppen en enkelt hormonbehandling dag 10 for at stimulere hormonproduktionen i det gule legeme 💉🟡



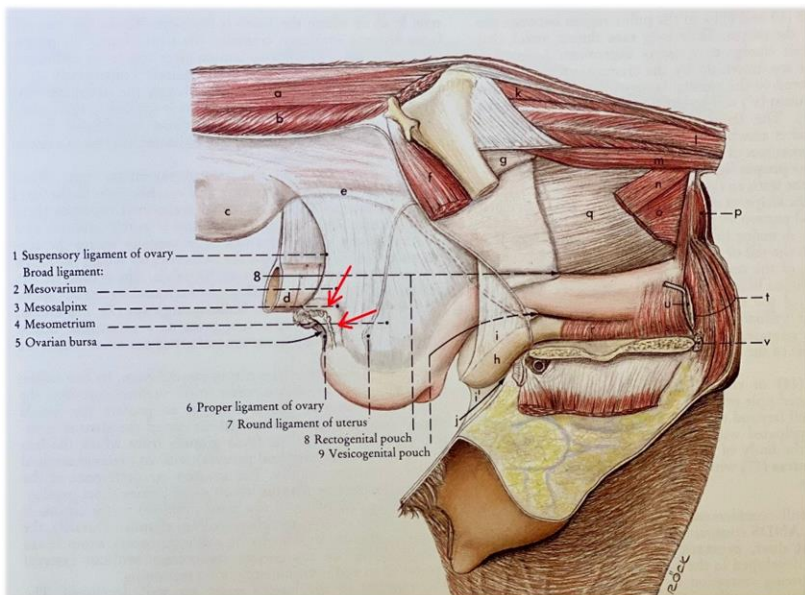
★ #5 TILSTOPPEDE ÆGGELEDERE ★

Æggelederne er nogle tynde strenge, som forbinder æggestokkene med livmoderen BEFRUGTNINGEN mellem æg og sædcelle sker i æggelederen, og efter 5 døgn vandrer fosteret herfra ned i livmoderen. Nu har det imidlertid vist sig, at æggelederne hos nogle hopper kan tilstoppe ligesom et afløb, så befrugtning og nedvandring til livmoderen forhindres 🤔

Og diagnosen kan kun stilles ved obduktion 🧠

SÅ HVAD GØR VI? 🤔

Hos hopper med mistanke om tilstoppede æggeledere foretager man medicinsk behandling gennem livmoderen, som stimulerer tømning af æggelederne 🏹🌐
En nyere undersøgelse har vist, at 15 ud af 22 problemhopper ved denne behandling opnåede drægtighed indenfor de efterfølgende to brunster 🇩🇰💪



★ HAR DU BRUG FOR VORES HJÆLP? ★

Så tøv ikke med at række ud til os på:

- info@hestedoktor.dk
- 20704044




Dyrlægerne Nørhald

 ALTANO